

ZEPEAL

電気毛布 取扱説明書

型式

DM-Y13FSN-LC

しき毛布

DM-Y13FKSN-LC

かけしき
毛布

家庭用 《保証書付》

このたびは当社の製品をお買い求めいただき誠にありがとうございました。
ご使用前にこの取扱説明書を良くお読みの上、正しくお使いください。
お読みになった後は、いつでも見られる場所に保管してください。



目次

- | | |
|----------|---------------|
| ①製品の仕様 | ④お手入れと保管 |
| ②安全上のご注意 | ⑤「故障かな?」と思ったら |
| ③正しい使い方 | ⑥保証とアフターサービス |

① 製品の仕様

型式	DM-Y13FSN-LC	DM-Y13FKSN-LC				
定格	AC100V 55W	AC100V 80W				
寸法	約140×80cm	約188×130cm				
繊維の組成	ポリエステル100%					
電源コード	ビニル平形コード(VFF)					
安全装置	温度ヒューズ					
温度制御方式	電子式制御					
温度調節	強	中	弱	強	中	弱
表面温度	約52℃	約36℃	約20℃	約52℃	約36℃	約20℃
消費電力量(1時間あたり)	約31Wh	約18Wh	約3Wh	約50Wh	約27Wh	約6Wh

- 表面温度…室温 20℃、綿ふとん中で熱電対温度計にて測定した値です。(JIS C9210 準拠)
- 消費電力量…室温 15℃、綿ふとん中で5時間運転したときの平均電力量です。
- 実際に使用されるときは室温、床面など部屋の構造や使用環境によって値は変化します。
- 製品品質向上のため、予告なく仕様変更する場合があります。
- 取扱説明書作成時点での法的基準や業界基準に拠った内容になっているため、記載内容が最新の内容でない場合があります。

 DG-HD 株式会社デンキョーグループホールディングス  denkyosh 株式会社 電響社

サービスセンター (製品の使い方や修理などに関するお問合せ)

 0120-070-440 受付時間 10:00~12:00・13:00~17:00
(土曜、日曜、祝日、当社休業日を除く)

住所: 〒601-8347 京都府京都市南区吉祥院観音堂南町1番57号(電響社サービスセンター) FAX: 075-681-0886

この製品は日本国内専用です。 For use in Japan only

621237100

② 安全上のご注意

この製品は屋内で使用する家庭用暖房器具です。
屋外での使用や業務用での使用はしないでください。

低温やけど

40℃～60℃の比較的低い温度でも、皮膚の同じ箇所が長時間触れていると、赤い斑点や水ぶくれができることがあります。万一低温やけどを負った場合は直ちに専門医の診断を受けてください。

記号の絵表示について

人への危害や財産の損害を未然に防ぐための重要な内容です。必ずお守りください。

誤った使い方をされたとき生ずる被害を3つに区分	
	危険 人が死亡や重傷を負う恐れが大きい内容
	警告 人が死亡や重傷を負う恐れがある内容
	注意 人が傷害を負う恐れや財産の損害を負う恐れがある内容
本文中の絵表示の表す意味	
してはいけない「禁止」の内容です。	一般的な禁止 分解禁止 めれ手禁止
しなければならない「強制」の内容です。	必ず行う 電源プラグを抜く

⚠ 危険

★次のような方は注意して使用する。
○ 乳幼児やお年寄り
○ ご自分で温度調節できない方
○ 皮ふの弱い方
○ 深酒後
○ 眠気を誘う薬の服用後
○ 疲労の激しい方

必ず行う 低温やけどの原因

丸めたり、体に巻きつけたり、ひざ掛け代わりに使用しない。

禁止 低温やけどの原因

1日1回本体を広げなおす。

必ず行う しわができると発熱し低温やけど、故障の原因

「強」で長時間使用しない。

禁止 低温やけどの原因

⚠ 警告

分解したり修理したりしない。



分解禁止
発火・感電の原因

損傷した電源プラグ、電源コードを使用しない。



一部が熱い、動かすと電源が切れるなど電源プラグ、電源コードが損傷した場合、販売店にご相談ください。

禁止 発火・感電の原因

傷つける・加工する・高温にさらす・無理に曲げる・引っ張る・束ねなどの行為はしない。



禁止 火災・感電の原因

スプレー缶・ベンジン・灯油・カセット用ガスボンベなどを本体の上や近くに置かない。



熱による引火、圧力上昇による
禁止 火災・爆発の原因

ぬれた手で電源プラグの抜き差しはしない。

めれ手禁止
 感電の原因

電源プラグのゴミやほこりを定期的に取る。

必ず行う 火災・感電の原因

交流100V以外で使用しない。



100V
禁止 発火・故障の原因

心臓病などで身体を温めることが健康上好ましくない方。



医師に相談する。
必ず行う

⚠ 注意

犬や猫などペットの暖房用に使用しない。

禁止 発火・故障の原因

コントローラーをぬらさない。衝撃を与えない。

禁止 発火・感電の原因

コントローラーをふとんの中に入れて、ストーブなどの熱源の近くで使用しない。

禁止 火災の原因

アイロン台代わりに使用しない。

禁止 故障の原因

折り曲げて使用しない。
※ダニ退治を除く

禁止 故障の原因

他の暖房器具と併用しない。

禁止 故障・低温やけどの原因

保温性の高い物や重い物を上に置かない。

禁止 故障の原因

本体内部ヒーターを傷めない。

禁止 火災・感電の原因

使用しないときは、電源プラグをコンセントから抜く。

電源プラグを抜く 発火・感電の原因

電源プラグは根元まで確実に差し込む。抜き差しは必ずプラグを持って行う。

必ず行う 発火・感電・故障の原因

ドラム式洗たく機は使用しない。

禁止 故障の原因

ナフタリンやしょうのうなどの防虫剤を使用しない。

禁止 火災・故障の原因

③ 正しい使い方

ご使用になる前に

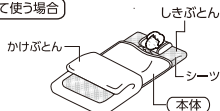
しわができないよう1日1回本体を広げおこなってください。

- 本体の湿気**
初めて使うときや季節の使い始め、寝汗などで本体が湿気を帯びているときは、温かを感じられない場合があります。この場合、風通しの良い日陰に干し、自然乾燥させてください。さらに5〜6時間「強」で通電し、乾燥させてください。
- 毛玉**
使い初めは遊び毛による毛玉ができることがあります。また、静電気の発生しやすい時期、発生しやすい服装でのご使用の場合、毛玉が発生する場合がございますので、気になる場合は掃除機で吸いとってください。
- かぶとん**
かぶとんが薄すぎると温かを感じられない場合があります。この場合、大きめで保温性の高いかぶとんを使用してください。ふとんの外に出してしまうと外気が熱が奪われてしまいますので、必ずふとんの中でご使用ください。
- しわ**
しき毛布としてご使用いただく場合には、シーツを上にかけていただくことで、しわができにくくなります。また、ご使用前に1度毛布を広げて、しわを伸ばしていただくことで、本体内部のコードヒーター線の重なりやよじれが解消され、より長くご愛用いただけます。(しき毛布、かけ毛布共通)
※ヒーター線が重なりよじれたりした場合は使用しないでください。

ご使用の順序

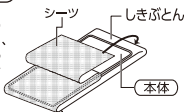
1. 銘板を足側に広げてください。

かけ毛布として使う場合



しき毛布として使う場合

- いつも清潔にお使いいただくため、また、本体の毛玉防止のためシーツをかけてご使用ください。



2. コネクターの凸部分を本体プラグの凹部にあわせ確実に根元まで差し込んでください。



3. コントローラーはふとんの外に出して使用してください。

- 保温性の高いものをせたり、かけたりしないでください。また、ストーブやファンヒーターなどの近くには置かないでください。

4. 電源プラグをコンセントに根元まで確実に差し込んでください。

5. 温度調節を「強」位置に合わせ、あらかじめ毛布本体をふとんの中に入れて温めてください。

- 温かくご使用いただくために、就寝の60分以上前に電源を入れておくことをお勧めします。

6. 就寝の際にはお好みの温度に調節してください。「強」位置に合わせたまま長時間使用すると低温やけどを起す恐れがあります。

- 温度が高すぎる場合、寝汗をかく、のどがかかわく、目が覚める、だるくなるなどの症状を起す場合があります。

7. ご使用後
 - ご使用後は、必ずスライッドツマミを「切」に合せてください。

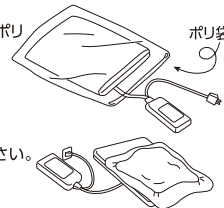
- 電源プラグをコンセントから抜いてください。電源プラグの抜き差しは必ずプラグを持って行ってください。

- 日常しまうときは、本体プラグからコネクタを抜き、本体を折りたたんでください。上に重いものをのせないでください。

※ご家庭のコンセント位置の都合によりコネクターの位置を左右変えたい場合は本体を裏返してご使用ください。

ダニ退治

1. 本体を市販のポリ袋に入る程度に折りたたんでください。
2. コネクターの凸部を本体プラグの凹部にあわせ、根元まで差しこみ、ポリ袋の中に入れてください。
※コントローラーはポリ袋の外へ出してください。
3. ポリ袋内側の空気を抜き、端をセロハンテープで止めてください。
4. ポリ袋の上からふとんをかけ、「強」で3時間程通電してください。
5. 「切」にあわせ、ポリ袋から本体を取り出し、コネクタを抜いてください。
6. 本体を床面に広げ、ダニを掃除機でよく吸いとってください。
※使用したポリ袋は捨ててください。



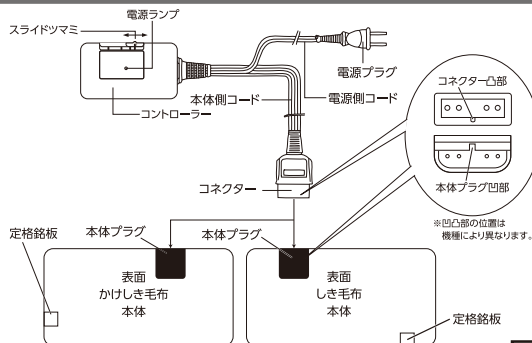
8時間OFFタイマー

- 8時間OFFタイマー
電源を入れて約8時間後に、自動的にOFFタイマーが動き、LEDが点滅し、通電を停止します。切り忘れ防止になります。電源を入れなおせば、再び通電を開始します。

室温センサー

- 室温センサー機能
周囲の温度変化を検知し、自動的に設定温度をコントロールします。

各部のなまえ



この製品は足もとを中心に温める構造となっています。本体銘板を足側にしてご使用ください。

- コントローラーやコード類はこの製品専用です。絶対に他の製品に使用しないでください。コントローラーが故障している場合、本体も故障している可能性があります。別のコントローラーを差し替えて使用しないでください。

定格銘板には型式、製造番号など、大切な情報が記載されており、切り離さずそのままご使用ください。※万が一切り離された場合は保証書と一緒に大切に保管してください。

④ お手入れと保管


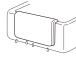
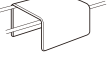
お手入れ

●本体は洗たくできます。次の手順を守って洗たくしてください。

※本体プラグ(プラスチック製)が付いたまま洗たくできます。



- ・中性洗剤使用
- ・洗たくネット使用
- ・単独で洗う
- ・短時間脱水
- ・ねじり又は絞りは禁止

	手洗いの場合	洗たく機を使用する場合は
準備 洗たく	1. たらいや浴槽に30℃以下のぬるま湯を入り、中性洗剤を溶かしてください。入浴剤のたつたぬるま湯は使用しないでください。 2. 折りたたんでください。 3. 押し洗してください。 両手でたらいや浴槽の底に押しつけ、ゆるめ、少し持ち上げるとを繰り返してください。 	※毛布洗いが可能な洗たく機では、毛布洗いコースを選択してください。 なお、ドラム式洗たく機は使用できません。(理由は、たたき洗いのため、電気毛布本体内部のヒーター線が洗たく機と当たり、ヒーター線や生地を傷める恐れがあるからです。) 1. 本体プラグが洗たく槽に当たらないよう、本体の内側になるよう折りたたんでください。 2. 洗たくネットに入れてください。 ネットのファスナーやひもは確実にしてしてください。 3. 中性洗剤を入れてください。 4. 柔軟剤を入れてください。(静電気防止に効果があります。) 【二槽式の場合】 ・洗たく時間を設定する場合は10分間以内にしてください。
	※他の洗たく物と一緒に洗たくを行うと、製品に糸くずや繊維くずが付着したり、色移りする場合がありますのでおやめください。(※多少色落ちする場合があります。)	
すすぎ	4. 柔軟仕上げ剤を使用し、洗剤が残らないよう十分にすすいでください。 5. 本体プラグ部は再度水でよくすすいでください。	5. すすいでください。 【二槽式の場合】 ・洗剤が残らないよう十分にすすいでください。
脱水	6. 浴槽のふちなどに掛け、水をきってください。 	6. (洗たくネットに入れたまま)脱水してください。 【二槽式の場合】 ・脱水時間を設定する場合は30～60秒程にしてください。
乾燥	7. 風通しの良い日陰に干し、自然乾燥させてください。 ・衣類乾燥機(洗たく乾燥機の乾燥機能を含みます。)は使用しないでください。(熱でヒーター線を傷める原因になります。) ・本体プラグの中を十分に乾かしてください。	
確認	8. しわをよくのばし、本体内部のヒーター線によじれができていないか、手でさわって確認、光に透かして確認してください。 ・よじれがあるときは、修理を依頼してください。本体プラグ部に洗剤残りがなく、確認してください。 ※クリーニング店に洗たくを依頼される場合は、「ワエットクリーニング」とご指定ください。	

保管

1. 保管前のお手入れ

- 食べ物のカスや飲み物の汁などのよごれがついたまま保管すると、カビや虫が発生する恐れがあります。
- 保管前にお手入れを行ってください。
- 商品の劣化を防ぐため、直射日光が当たる場所でのご使用や保管はお避けください。

2. 湿気の除去

- 本体をよく乾燥させてください。
- 温かいうちに収納しないでください。結露が発生し、湿気を帯びることがあります。
- 強い摩擦を加えたり、湿った状態で放置したりすると他のものに色移りする場合がありますのでご注意ください。

3. 収納

- ポリ袋・ダンボールなどに収納し、湿気の少ない場所に保管してください。
- 本体の上に重いものをのせないでください。
- ナフタリンやしょうのうなどの防虫剤は使用しないでください。

⑤ 「故障かな?」と思ったら

修理を依頼される前にお確かめください

症状	お確かめください
電源ランプが点灯しない	電源プラグがコンセントから抜けていませんか?
温かくない	コネクタは確実に根元まで差し込まれていますか? 初めて使うときや季節の使い始め、寝汗などで本体が湿気を帯びているときは、温かく感じられない場合があります。この場合、風通しの良い日陰に干し、自然乾燥させてください。 ※さらに5～6時間「強」で通電し、乾燥させてください。
コントローラーが熱い	ふとんの中にコントローラーを入れていませんか? コントローラーはふとんの外に出してご使用ください。通電中は温かくなりますが、故障ではありません。

※コントローラーを紛失された場合は、お買い上げの販売店へご注文ください。

故障の場合は、フリーダイヤルへご相談ください。

※電源ランプが点灯せず故障しているときは本体に異常がある場合があります。この場合はコントローラーのみを交換しても直りません。 **本体と一式での修理**を依頼してください。

次のような場合には点検・修理が必要です

長年ご使用の電気暖房機の点検を!

ご使用の際このようなことはありませんか?

- 電源プラグをコンセントに差し込んでも温かくならない。
- 電源プラグ、コード、本体が異常に熱い。
- 電源プラグにガタつきがある。
- 電源コードに傷みがある。
- 運転中に異常な音がある。
- ごげくさい異音がある。

ご使用中

故障や事故防止のため、電源を切り、電源プラグをコンセントから抜いてからお買い上げの販売店にご相談ください。
※お客様ご自身で修理されたら、手を加えたりすることは危険ですので絶対におやめください。

上記症状がなくても、お買い上げ後4～5年程度たちましたら、安全のため点検をご依頼ください。点検費用につきましては販売店にご相談ください。

⑥ 保証とアフターサービス

1. 保証書

- この製品には保証書がついています。保証期間はお買い上げ日より1年間です。

2. 修理を依頼されるとき

- お客様ご自身で修理されたり、手を加えたりせずにお買い上げの販売店にご持参ください。保証の記載内容により修理いたします。
- 保証期間が過ぎているときはお買い上げの販売店にご相談ください。修理により使用できる場合は、お客様のご要望により有料修理いたします。

3. 補修性能部品の最低保有期間

- この製品の補修性能部品(製品の機能を維持するために必要な部品)及び消耗品の最低保有期間は製造打切後6年としております。

4. アフターサービスについてご不明の場合

- 修理サービスや商品についてのご相談は、お買い上げの販売店にご依頼ください。

◆個人情報のお取扱いについて◆

- お客様の個人情報やご相談内容を、ご相談への対応や内容確認のために利用いたします。またその記録を残すことがあります。
- 個人情報や相談内容は適切に管理いたします。
- 修理等を委託する場合や正当な理由がある場合を除き、第三者に開示・提供いたしません。