

# ZEPEAL

## 電気しき毛布 取扱説明書

家庭用 《保証書付》

型式

# DM-Y20FSK-BE

このたびは当社の製品をお買い求めいただき誠にありがとうございました。  
ご使用前にこの取扱説明書を良くお読みの上、正しくお使いください。  
お読みになった後は、いつでも見られる場所に保管してください。

目次

- |          |               |
|----------|---------------|
| ①製品の仕様   | ④お手入れと保管      |
| ②安全上のご注意 | ⑤「故障かな?」と思ったら |
| ③正しい使い方  | ⑥保証とアフターサービス  |

### ① 製品の仕様

型式	DM-Y20FSK-BE		
定格	AC100V 55W		
寸法	約140×80cm		
繊維の組成	たて糸 ポリエステル 100% よこ糸(毛羽部分) ポリエステル 100%		
電源コード	ビニル平形コード(VFF)		
安全装置	温度ヒューズ		
温度制御方式	電子式制御		
温度調節	強	中	弱
表面温度	約52℃	約36℃	約20℃
電気代(1時間あたり)	約0.83円	約0.49円	約0.09円
消臭性能	汗臭、足裏臭		

- 表面温度…室温20℃、綿ふとん中で熱電対温度計にて測定した値です。(JIS C9210 準拠)
  - 電気代…室温15℃、綿ふとん中で5時間運転したときの平均消費電力量を1kWh=27円で算出した値です。  
※「新電力料金目安単価」(平成26年4月28日全国家庭電気製品公正取引協議会公示)
  - 実際に使用されるときは室温、床面など部屋の構造や使用環境によって値は変化します。
  - 製品品質向上のため、予告なく仕様変更する場合があります。
  - 取扱説明書作成時点での法的基準や業界基準に拠った内容になっているため、記載内容が最新の内容でない場合があります。
  - 常時発生し続ける臭気は、すべて消臭できるわけではありません。
- この製品は日本国内専用です。 For use in Japan only

ZEPEAL  株式会社 電響社

サービスセンター (製品の使い方や修理などに関するお問合せ)

☎:0120-070-440 [受付時間] 10:00~12:00・13:00~17:00  
(土曜、日曜、祝日、当社休業日を除く)

住所:〒601-8347 京都府京都市南区吉祥院観音堂南町1番57号(電響社サービスセンター) FAX:075-681-0886

## ② 安全上のご注意

この製品は屋内で使用する家庭用暖房器具です。  
屋外での使用や業務用での使用はしないでください。

### 低温やけど

40℃～60℃の比較的低い温度でも、皮膚の同じ箇所が長時間触れていると、赤い斑点や水ぶくれができることがあります。万一低温やけどを負った場合は直ちに専門医の診断を受けてください。

### 記号の絵表示について

人への危害や財産の損害を未然に防ぐための重要な内容です。必ずお守りください。

誤った使い方をされたとき生ずる被害を3つに区分	
	人が死亡や重傷を負うおそれ大きい内容
	人が死亡や重傷を負うおそれがある内容
	人が傷害を負うおそれや財産の損害を負うおそれがある内容
本文中の絵表示の表す意味	
してはいけない「禁止」の内容です。	一般的な禁止 分解禁止 ぬれ手禁止
しなければならない「強制」の内容です。	必ず行う 電源プラグを抜く

### 危険

- ★次のような方は注意して使用する。
- 乳幼児やお年寄り
  - ご自分で温度調節できない方
  - 皮膚の弱い方
  - 深酒後
  - 眠気を誘う薬の服用後
  - 疲労の激しい方



必ず行う 低温やけどの原因



禁止 低温やけどの原因

丸めたり、体に巻きつけたり、ひざ掛け代わりに使用しない。



1日1回本体を広げなおす。



必ず行う しわができるで発熱し低温やけど・故障の原因



禁止 「強」で長時間使用しない。



### 警告

分解したり修理しない。



分解禁止  
発火・感電の原因



禁止 一部が熱い、動かすと電源が切れるなど電源プラグ、電源コードが壊れたら販売店にご相談ください。

電源プラグのゴミや埃を定期的に取り。



必ず行う 発火・感電の原因



禁止 傷つける・加工する・高温にさらす・無理に曲げる・引っ張る・束ねるなどの行為はしない。

交流100V以外で使用しない。



禁止 100V 発火・故障の原因



禁止 スプレー缶・ベンジン・灯油・カセット用ガスボンベなどを本体の上や近くに置かない。

熱による引火、圧力上昇による発火・爆発の原因



必ず行う 心臓病などで身体を暖めることが健康上好ましくない方。



### 注意

犬や猫などペットの暖房用に使用しない。

(ペットが電源コードを噛む恐れがあります。)



禁止 発火・故障の原因



コントローラーをぬらさない。衝撃を与えない。

(ペットの尿などがかかると、発火の恐れがあります。)



禁止 発火・感電の原因



コントローラーをふとんの中に入れたり、ストーブなどの熱源の近くで使用しない。



禁止 発火の原因



アイロン台代わりに使用しない。



禁止 故障の原因



折り曲げて使用しない。



禁止 故障の原因



他の暖房器具と併用しない。



禁止 故障・低温やけどの原因



保温性の良い物や重い物を上に置かない。



禁止 故障の原因



本体内部ヒーターを傷めない。

本体に針やピンを突き刺したり、硬くて重いものをのせない。



禁止 発火・感電の原因

使用しないときは、電源プラグをコンセントから抜く。

電源プラグを抜く

発火・感電の原因



電源プラグは根元まで確実に差し込む。



必ず行う 発火・感電の原因



電源プラグの抜き差しは必ずプラグを持って行う。



必ず行う 感電・故障の原因



ナフタリンやしょうのうなどの防虫剤を使用しない。



禁止 発火・故障の原因



### ③ 正しい使い方

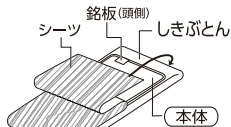
#### ご使用になる前に

しわができないよう1日1回本体を広げおこなってください。

- 本体の湿気**  
初めて使うときや季節の使い始め、また寝汗などで本体が湿気を帯び、暖かく感じられない場合があります。この場合、風通しの良い日陰に干し、自然乾燥させてください。  
※さらに5〜6時間「強」で通電し、乾燥させてください。
- 毛玉**  
使い初めは遊び毛による毛玉ができることがあります。  
※また静電気の発生しやすい時期、発生しやすい服装でのご使用の場合、毛玉が発生する場合もございますので、気になる場合は掃除機で吸い取ってください。
- ふとん**  
かけふとんが薄すぎると暖かく感じられない場合があります。  
この場合、大きめで保温性の良い掛けふとんを使用してください。  
※ふとんの外に出してしまうと外気に熱が奪われてしまいますので、必ず、ふとんの中でご使用ください。
- しわ**  
しき毛布をご使用いただく際には、シーツを上にかけていただくことで、しわができにくくなります。  
※また、ご使用前に1度毛布を広げて、しわを伸ばしていただくことで、本体内部のコードヒーター線の重なりやよじれが解消され、より長くご愛用いただけます。(かけ毛布、しき毛布共通)  
※ヒーター線が重なったりよじれた場合は使用しないでください。

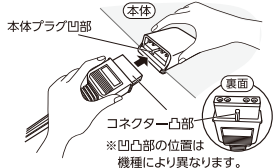
#### ご使用の順序

1. 銘板に表示してある矢印の方向を頭側にして広げてください。



- いつも清潔にお使いいただくため、また、本体の毛玉防止のためシーツをかけてご使用ください。

2. コネクターの凸部分を本体プラグの凹部に合わせ確実に根元まで差し込んでください。



3. コントローラーはふとんの外に出して使用してください。

- 保温性の良いものをのせたり、かけたりしないでください。また、ストーブやファンヒーターなどの近くに置かないでください。

4. 電源プラグをコンセントに根元まで確実に差し込んでください。

5. 温度調節を「強」位置に合わせ、あらかじめ毛布本体をふとんの中に入れて暖めてください。

- 暖かご使用のために、就寝の60分以上前に通電することをお勧めします。

6. 就寝の際にはお好みの温度に調節してください。「強」位置に合わせたまま長時間使用すると低温やけどを起こすおそれがあります。

- 温度が高すぎる場合、寝汗をかく、のどがかわく、起きる、だるいなどの症状を起こす場合があります。

7. ご使用后
  - 使用後は、必ずスライドツマミを「切」に合わせてください。

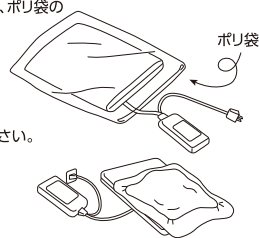
- 電源プラグをコンセントから抜いてください。電源プラグの抜き差しは必ずプラグを持って行ってください。

- 日常しまうときは、本体プラグからコネクタを抜き、本体を折りたたんでください。上に重いものをのせないでください。

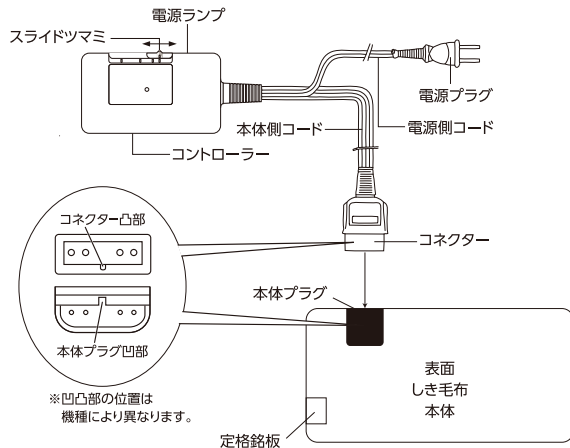
※ご家庭のコンセント位置の都合によりコネクターの位置を左右変えたい場合は本体を裏返してご使用ください。

#### ダニ退治

1. 本体を市販のポリ袋に入る程度に折りたたんでください。
2. コネクターの凸部分を本体プラグの凹部に合わせ、根元まで差しこみ、ポリ袋の中に入れてください。  
※コントローラーはポリ袋の外へ出してください。
3. ポリ袋内側の空気を抜き、端をセロハンテープで止めてください。
4. ポリ袋の上からふとんをかけ、「強」で3時間程通電してください。
5. 「切」にあわせ、ポリ袋から本体を取り出し、コネクタを抜いてください。
6. 本体を床面に広げ、ダニを掃除機でよく吸い取ってください。  
※使用したポリ袋は捨ててください。



#### 各部のなまえ



本体銘板に記載してある矢印方向を頭側にしてご使用ください。



コントローラーやコード類はこの製品専用です。絶対に他の製品に使用しないでください。

定格銘板には頭の向きや型式、製造番号など、大切な情報が記載されています。切り離さずにそのままご使用ください。※万が一切り離された場合は保証書と一緒に大切に保管してください。

## ④ お手入れと保管

### お手入れ

●本機は洗たくができます。次の手順をって洗たくしてください。

※本体プラグ(プラスチック製)が付いたまま洗たくできます。



- ・本体プラグ(本体)
- ・洗たくネット(裏)
- ・フィルター
- ・除湿タンク
- ・ほじり又は絡り取り

	下洗いの準備	洗たく機を戻す準備
準備	1. たらいや浴槽に30℃以下のぬるめ湯を入れ、10分湯を温めてください。人浴用の入ったためる蓋は使用しないでください。 2. 絞りをとってください。 3. 絞りを洗い流してください。 4. 絞りをたらいや浴槽の蓋にのせ、ゆめめ、少し絞ります。 	※手洗いが必要で洗たく機では、手洗いコースを選択してください。なお、ドラム洗たく機は使用できません。手洗いは、洗たくのため、洗濯手が高温のヒーター線が外れ機と接触し、ヒーター線やケーブルを傷める恐れがあります。 1. 本体プラグが洗たく機に付いたら取り除き、本体の背面にあるよう絞りにたんでください。 2. 洗たくネットに入れてください。 3. スットのフラスナーやひもは裏面にしめてください。 4. 中に洗剤を入れてください。 5. 柔軟剤を入れてください。(脱水機に効果がありません) 【圧縮式の空気】 ・洗たく時に圧縮する場合は、10分間以上にしてください。 
洗濯	4. 洗濯性表示を見直し、洗たく残らないよう一分にすずしてください。 5. 本体プラグが洗たく機でよくすすいでください。 6. 浴槽のふちなどに掛け、くきをつけてください。 	5. すずぐ 【圧縮式の空気】 ・洗たく機残らないよう一分にすずしてください。 6. (洗たくネットに入れて洗たく)洗たく。 【圧縮式の空気】 ・脱水機を乾燥する場合は30～60秒弱にしてください。 
乾燥	7. 洗濯機の裏面に干し、自然乾燥させてください。 ※洗濯機乾燥した洗たく機は乾燥剤をためる(洗たく機乾燥剤をためる)は使用しないでください。(洗たく機乾燥剤をためるは乾燥剤の裏面にあります。) ※本体プラグのケーブルを一分に乾かしてください。 	
保管	8. 洗たく機を乾燥した、本体背面のヒーター線にほじりができているか、手でさわって確認し、ほじりかきつけて確認してください。ほじりがあるときは、洗濯機を洗たくしてください。本体プラグに洗たく残りがないか、確認してください。 ※クリーンング時に洗たく機を依頼される場合は、「ネットフリーング」とごほうびください。	

### 保管

#### 1.保管室のお手入れ

- お部屋のガスや炊飯機の汗などのよごれがついたまま保管すると、ガスや蒸気が発生する恐れがあります。
- 保管室にお手入れを行ってください。
- お部屋の掃除を妨ぐため、自由に物が当たる場所での保管や保管は避けてください。

#### 2.湿気の対策

- お部屋をよく換気させてください。
- 湿気が多い場所に保管しないでください。結露が発生し、湿気を飛ばすことがあります。
- 古い雑誌や汚った洋服で保管すると体のものに内蔵することがありますのでご注意ください。

#### 3.取崩

- 折り袋・ダンボールなどに収納し、湿気の少ない場所に保管してください。
- 本体の間に重いものを置かないでください。
- アフターサービスなどの交換の際は使用しないでください。

## ⑤ 「故障かな?」と思ったら

### 修理を依頼される前にお確かめください

症状	お確かめください
電源プラグが点灯しない	電源プラグがコンセントから抜けていませんか?
暖かくならない	コンタクターは電源に正常に差し込まれていますか? 初めにほじりかきや季節の使いかめ、また室温などで本体が湿気を吸ひ、暖かく感じられない場合があります。この場合、風通しの良い場所に干し、自然乾燥させてください。 ※さらに5～6時間放置して乾燥し、乾燥させてください。
コントローラーが熱い	ふとんの下にコントローラーを入れていませんか? コントローラーはふとんの下に置いてご使用ください。電源プラグはしっかり挿入し、乾いた状態ではありません。

※コントローラーを接続された場合は、お買い上げの販売店へご連絡ください。  
 故障の場合は、フリーダイヤルへご連絡ください。  
 ※電源プラグが点灯せず暖かくなるとは電源に異常がある場合があります。この場合はコントローラーのみを交換していただきます。本体と一式での修理を依頼してください。

### 次のような場合には点検・修理が必要です

#### 長年ご使用の電気駆動機の状態を

ご使用の際のこのようなことはありませんか?

- 電源プラグがコンセントに差し込んでよく暖かくなりません。
- 電源プラグ、コード、本体が異常に熱い。
- 電源プラグにガタつきや火花がある。
- 電源コードに傷みがある。
- コンセントに異常なほじりがある。
- ごほじりかきが必要です。

上記の状態が続く場合、お買い上げ後4～5年経過後に発生したら、安全のため、点検を依頼してください。  
 点検費用につきましては、必ずしもご請求できません。

#### ご注意

故障や修理のために、電源を切り、電源プラグをコンセントから抜いてからお買い上げの故障部に修理してください。  
 ※お買い上げの故障部が修理された後、電源を再接続してご使用ください。

## ⑥ 保証とアフターサービス

#### 1.保証書

- この製品には保証書がついています。
- 保証書にはお買い上げ日より有効です。

#### 2.修理を依頼される時

- お買い上げの保証書が壊れたり、紛失した場合は、お買い上げの販売店へご連絡ください。保証書の写しを提出して修理いたします。
- お買い上げの保証書が壊れたり、紛失した場合は、お買い上げの販売店へご連絡ください。保証書の写しを提出して修理いたします。

#### 3.お買い上げの保証書の有効期間

●この製品の修理費用は保証書の有効期間中に限り、お買い上げの販売店へご連絡ください。保証書の有効期間は、お買い上げの販売店へお問い合わせください。

#### 4.アフターサービスについてご不明の場合

●お買い上げの販売店へお問い合わせください。お買い上げの販売店へお問い合わせください。

#### ◆購入時のお取扱いについて◆

- お買い上げの販売店へお問い合わせください。またその保証書を残すことがあります。
- 個人使用や商業用途は初期に保証書は失効いたします。
- 保証書を紛失する場合は、お買い上げの販売店へお問い合わせください。