

ZEPEAL

パーソナルマット 取扱説明書

家庭用 《保証書付》

型
式

DP-Y20K-BE

このたびは当社の製品をお買い求めいただき誠にありがとうございました。
ご使用前にこの取扱説明書を良くお読みの上、正しくお使いください。
お読みになった後は、いつでも見られる場所に保管してください。

目
次

- | | |
|----------|---------------|
| ①製品の仕様 | ④お手入れと保管 |
| ②安全上のご注意 | ⑤「故障かな?」と思ったら |
| ③正しい使い方 | ⑥保証とアフターサービス |

① 製品の仕様

型 式	DP-Y20K-BE		
定 格	交流 100V 80W		
寸 法	約1800×800(mm)		
織 維 の 組 成	たて糸 ポリエステル 100% よこ糸(毛羽部分) ポリエステル 100%		
コ ー ド	ビニル平形コード(VFF)		
安 全 装 置	温度ヒューズ		
温 度 制 御 方 式	電子式		
温 度 調 節	強	中	弱
表 面 温 度	約40℃	約32℃	約24℃
電気代(1時間あたり)	約1.72円	約0.98円	約0.16円
消臭性能	汗臭、足裏臭		

- 表面温度…室温 20℃、たたみの上に広げて熱電対温度計にて測定した値です。(JIS C9210 準拠)
- 電気代…室温 15℃、たたみの上に広げて5時間運転したときの平均消費電力量を1kWh=27円で算出した値です。
- 実際に使用されるときは室温、床面など部屋の構造や使用環境によって値は変化します。
- 製品品質向上のため、予告なく仕様変更する場合があります。
- 取扱説明書作成時点での法的基準や業界基準に拠った内容になっているため、記載内容が最新の内容でない場合があります。
- 常時発生し続ける臭気は、すべて消臭できるわけではありません。

この製品は日本国内専用です。 For use in Japan only

621156800

ZEPEAL  株式会社 電響社

サービスセンター (製品の使い方や修理などに関するお問合せ)

☎:0120-070-440 [受付時間] 10:00~12:00・13:00~17:00
(土曜、日曜、祝日、当社休業日を除く)

住所:〒601-8347 京都府京都市南区吉祥院観音堂南町1番57号(電響社サービスセンター) FAX:075-681-0886

② 安全上のご注意

この製品は屋内で使用する家庭用暖房器具です。
屋外での使用や業務用での使用はしないでください。

記号の絵表示について

人への危害や財産の損害を未然に防ぐための重要な内容です。必ずお守りください。

誤った使い方をされたとき生ずる被害を3つに区分

	危険	人が死亡や重傷を負うおそれ大きい内容
	警告	人が死亡や重傷を負うおそれある内容
	注意	人が傷害を負うおそれや財産の損害を負うおそれがある内容

本文中の絵表示の表す意味

		一般的な禁止
してはいけない 【禁止】の内容です。		分解禁止
		ぬれ手禁止
しなければならない 【強制】の内容です。		必ず行う
		電源プラグを抜く

⚠ 危険

★次のような方は注意して使用する。

- 乳幼児やお年寄り
- ご自分で温度調節できない方
- 皮膚の弱い方
- 深酒後
- 眠気を誘う薬の服用後
- 疲労の激しい方

必ず行う 低温やけどの原因

丸めたり、体に巻きつけて使用しない。



禁止 低温やけどの原因

1日1回本体を広げなおす。



必ず行う しわがでると発熱し低温やけど・故障の原因

【強】で長時間使用しない。



禁止 低温やけどの原因

⚠ 警告

分解したり修理しない。



分解禁止

禁止 発火・感電・やけどの原因

損傷した電源プラグ、電源コードを使用しない。

傷つける・加工する・高温にさらす・無理に曲げる・引っ張る・重いものを載せる・束ねるなどの行為はしない。

電源プラグ、電源コードが壊れたら販売店に相談ください。



禁止 発火・感電の原因

交流100V以外で使用しない。



100V



禁止 発火・故障の原因

ぬれた手で電源プラグの抜き差しはしない。



ぬれ手禁止 感電の原因

本体内部ヒーターを傷めない。

本体に針やピンを突き刺したり、硬くて重いものをのせない。



禁止 火災・感電の原因

低温やけど

40℃～60℃の比較的低い温度でも、皮膚の同じ箇所が長時間触れていると、赤い斑点や水ぶくれができることがあります。
万一低温やけどを負った場合は直ちに専門医の診断を受けてください。

⚠ 注意

電源プラグの抜き差しは必ずプラグを持って行う。



必ず行う 感電・故障の原因

スプレー缶などを本体の上や近くに置かない。



禁止 熱でスプレー缶の圧力が上がり爆発の原因

犬や猫などペットの暖房用に使用しない。
(ペットが電源コードを噛む恐れがあります。)



禁止 発火・故障の原因

使用しないときは、電源プラグをコンセントから抜く。



必ず行う 電源プラグを抜く 発火・感電の原因

コントローラーをぬらさない衝撃を与えない。
(ペットの尿などがかかると、発火の恐れがあります。)



禁止 発火・感電の原因

電源プラグは根元まで確実に差し込む。



必ず行う 発火・感電の原因

コントローラーをふとんの中に入れて、ストーブなどの熱源の近くで使用しない。



禁止 火災の原因

ナフタリンやしょうのうなどの防虫剤を使用しない。



禁止 火災・故障の原因

アイロン台代わりに使用しない。



禁止 故障の原因

他の暖房器具と併用しない。



禁止 故障・低温やけどの原因

折り曲げて使用しない。



禁止 故障の原因

収納袋に入れたままで通電したり、使わない。



禁止 火災・やけどの原因

③ 正しい使い方

ご使用になる前に

しわができないよう1日1回本体を広げなおしてください。

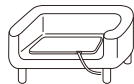
- **本体の湿気**
初め使うときや季節の使い始め、また寝汗などで本体が湿気を帯び、暖かく感じられない場合があります。この場合、風通しの良い日陰に干し、自然乾燥させてください。
- **毛玉**
使い初めは遊び毛による毛玉ができることがあります。気になる場合は掃除機で吸い取ってください。

ご使用の順序

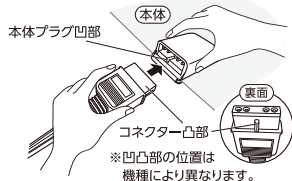
1. 使い方



ソファに敷いて使用



2. コネクターの凸部分を本体プラグの凹部分にあわせ確実に根元まで差し込んでください。



3. コントローラーの上に保温性の良いものを載せたり、かけたりしないでください。また、ストーブやファンヒーターなどの近くには置かないでください。

4. 電源プラグをコンセントに根元まで確実に差し込んでください。

5. お好みの温度に温度調節してください。「強」位置に合わせたまま長時間使用すると低温やけどを起こすおそれがあります。

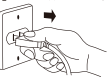
- 寝汗をかく、のどがかわく、起きる、だるいなどの症状はスライドツマミの設定が高すぎる場合があります。

6. ご使用后

- 使用後は、必ずスライドツマミを「切」に合わせてください。



- 電源プラグをコンセントから抜いてください。電源プラグの抜き差しは必ずプラグを持って行ってください。

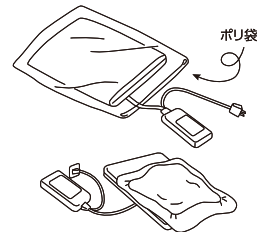


- 日常しまうときは、本体プラグからコネクターを抜き、本体を折りたたんでください。上に重いものを載せないでください。



ダニ退治

1. 本体を市販のポリ袋に入る程度に折りたたんでください。
2. コネクターの凸部分を本体プラグの凹部分にあわせ、根元まで差し込み、ポリ袋の中に入れてください。
※コントローラーはポリ袋の外へ出してください。
3. ポリ袋内側の空気を抜き、端をセロハンテープで止めてください。
4. ポリ袋の上からふとんをかけ、「強」で3時間通電してください。
5. 「切」にあわせ、ポリ袋から本体を取り出し、コネクターを抜いてください。
6. 本体を床面に広げ、ダニを掃除機でよく吸い取ってください。
※使用したポリ袋は捨ててください。



8時間OFFタイマー

- 8時間OFFタイマー

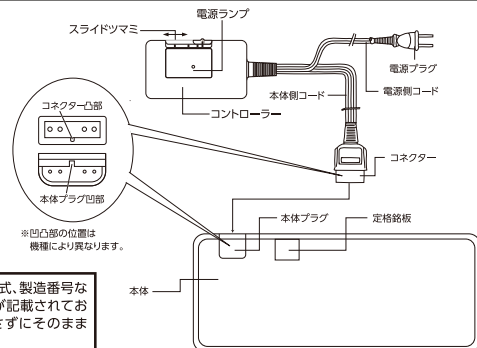
自動的に8時間後、OFFタイマーが働き、通電を停止します。切り忘れ防止になります。電源を入れなおせば、再び通電を開始します。

室温センサー

- 室温センサー機能

周囲の温度変化を検知し、自動的に設定温度をコントロールします。

各部の名前



定格銘板には型式、製造番号など、大切な情報が記載されています。切り離さずにそのままご使用ください。
※万が一切り離された場合は保証書と一緒に大切に保管してください。



コントローラーやコード類はこの製品専用です。絶対に他の製品に使用しないでください。

④ お手入れと保管



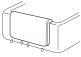
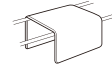
お手入れ

●本体は洗たくができます。次の手順を守って洗たくしてください。

※本体プラグ(プラスチック製)が付いたまま洗たくできます。



- ・中性洗剤使用
- ・洗たくネット使用
- ・単独で洗う
- ・短時間脱水
- ・ねじり又は絞リ禁止

	手洗いの場合	洗たく機を使用する場合
準備 洗たく	1. たらいや浴槽に30℃以下のぬるま湯を入れ、中性洗剤を溶かしてください。入浴剤の入ったぬるま湯は使用しないでください。 2. 折りたんでください。 3. 押し洗いしてください。 両手でたらいや浴槽の底に押しつけ、ゆるめ、少し持ち上げるを繰り返してください。 	※毛布洗いが可能な洗たく機では、毛布洗いコースを選択してください。なお、ドラム式洗たく機は使用できません。(理由は、たたき洗いのため、電気毛布本体内部のヒーター線が洗たく機と当り、ヒーター線や生地を傷める恐れがあるからです。) 1. 本体プラグが洗たく槽に当たらないよう、本体の内側になるよう折りたんでください。 2. 洗たくネットに入れてください。 ネットのファスナーやひもは確実にしめてください。 3. 中性洗剤を入れてください。 4. 柔軟剤を入れてください。(静電気防止に効果があります)  【二層式の場合】 ・洗たく時間を設定する場合は10分以内にしてください。
	※他の洗たく物と一緒に洗たくを行うと、製品に糸くずや繊維くずが付着したり、色移りする場合がありますのでおやめください。(※多少色落ちする場合があります)	
すすぎ	4. 柔軟仕上げ剤を使用し、洗剤が残らないよう十分にすすぎください。 5. 本体プラグ部は再度よくすすぎください。	5. すすぐ 【二層式の場合】 ・洗剤が残らないよう十分にすすぎください。
	6. 浴槽のふちなどに掛け、水をきってください。 	6. (洗たくネットに入れて)脱水する。 【二層式の場合】 ・脱水時間を設定する場合は30~60秒程にしてください。
乾燥	7. 風通しの良い日陰に干し、自然乾燥させてください。 ・衣類乾燥機(洗たく乾燥機の乾燥機能を含みます。)は使用しないでください。 (熱でヒーター線を傷める原因になります。) ・本体プラグの中を十分に乾かしてください。 	
	8. しわをよくのほし、本体内部のヒーター線によじれができていないか、手でさわって確認、光に透かして確認してください。 ・よじれがあるときは、修理を依頼してください。本体プラグ部に洗剤残りがなければ、確認してください。	

※クリーニング店に洗たくを依頼される場合は、「ウエットクリーニング」とご指定ください。

保管

1. 保管前のお手入れ

- 食べ物のカスや飲み物の汁などのよごれがついたまま保管すると、カビや虫が発生する恐れがあります。
- 保管前にお手入れを行ってください。
- 商品の劣化を防ぐため、直射日光が当たる場所での使用や保管はお避けください。

2. 湿気の除去

- 本体をよく乾燥させてください。
- 暖かいうちに収納しないでください。結露が発生し、湿気を帯びることがあります。
- 強い摩擦や濡った状態で放置すると他のものに色移りすることがありますのでご注意ください。

3. 収納

- ポリ袋・ダンボールなどに収納し、湿気の少ない場所に保管してください。
- 本体の上に重いものをのせないでください。
- ナフタリンやしょうのうなどの防虫剤は使用しないでください。

⑤ 「故障かな?」と思ったら

修理を依頼される前にお確かめください

症状	お確かめください
電源ランプが点灯しない	電源プラグがコンセントから抜けていませんか?
暖かくなれない	コネクタは確実に根元まで差し込まれていますか? 初めを使うときや季節の使い始め、また寝汗などで本体が湿気を帯び、暖かく感じられない場合があります。この場合、風通しの良い日陰に干し、自然乾燥させてください。 ※さらに5~6時間「強」で通電し、乾燥させてください。

※コントローラーを粉失された場合は、お買上げの販売店へご注文ください。故障の場合は、フリーダイヤルへご相談ください。

※電源ランプが点灯せず故障しているときは本体に異常がある場合があります。この場合はコントローラーのみを交換しても直りません。本体と一式での修理を依頼してください。

次のような場合には点検・修理が必要です。

長年ご使用の電気暖房機の点検を!

ご使用の際このようなことはありませんか?

- 電源を入れても、運転しないときがある。
- コードを動かすと通電したり、しなかつたりする。
- 運転中に異常な音がある。
- 電源プラグ、コード、本体、コントローラーなどが異常に熱い。
- こげくさい臭いがする。
- 「弱」にしても異常に熱い。

上記症状がなくても、お買上後4~5年程度たちましたら、安全のため点検をご依頼ください。点検費用につきましては販売店にご相談ください。

ご使用中止

故障や事故防止のため、電源を切り、電源プラグをコンセントから抜いてからお買上の販売店にご相談ください。

※お客様ご自身で修理されたり、手を加えたりすることは危険ですので絶対におやめください。

⑥ 保証とアフターサービス

1. 保証書

- この製品には保証書が付いています。
- 保証期間はご購入日より1年間です。

2. 修理を依頼されるとき

- お客様ご自身で修理されたり、手を加えたりせずにお買上げの販売店にご持参ください。保証の記載内容により修理いたします。
- 保証期間が過ぎているときはお買上げの販売店にご相談ください。修理により使用できる場合は、お客様のご要望により有料修理いたします。

3. 補修用性能部品の最低保有期間

- この製品の補修用性能部品(製品の機能を維持するために必要な部品)及び消耗品の最低保有期間は製造打切後6年としております。

4. アフターサービスについてご不明の場合

- 修理サービスや商品についてのご相談は、お買上げの販売店にご依頼ください。

◆個人情報のお取扱いについて◆

- お客様の個人情報やご相談内容を、ご相談への対応や内容確認のために利用いたします。またその記録を残すことがあります。
- 個人情報や相談内容は適切に管理いたします。
- 修理等を委託する場合は正当な理由がある場合を除き、第三者に開示・提供いたしません。